



**NORMATIVA DE
DEDICACIÓ EN RECERCA DEL PDI
de la Universitat de Vic**

18 de febrer de 2014

Sumari

1. Introducció. Dedicació del personal docent i investigador	3
2. Estructura organitzativa i d'assignació de la dedicació en recerca del PDI.....	4
2.1. PDI col·laborador en recerca	4
2.2. PDI amb dedicació basal en recerca	5
2.3. PDI amb dedicació d'intensificació en recerca	6
2.4. PDI amb dedicació avançada en recerca	7
2.5. PDI amb dedicació total en recerca	8
2.6. PDI director/a d'un CERT.....	9
3. Avaluació de la dedicació en recerca del PDI	11
3.1. Avaluació de la dedicació d'intensificació en recerca	12
3.2. Avaluació de la dedicació avançada en recerca.....	13
3.3. Avaluació de la dedicació col·laboració o basal en recerca	13
3.4. Avaluació del perfil amb dedicació total en recerca i del director/a d'un CERT	13
4. Calendari d'avaluació i seguiment de la dedicació en recerca del PDI.....	14
5. Notificació dels informes d'avaluació als centres.....	15
ANNEX I. Procés d'assignació de les dedicacions d'intensificació en recerca	
ANNEX II. Procés d'assignació de les dedicacions avançades en recerca	
ANNEX III. Procés d'avaluació de les dedicacions en recerca en franja A	
ANNEX IV. Procés d'assignació i valoració de les dedicacions en recerca en franja B (col·laboració i basal)	

1. Introducció. Dedicació del personal docent i investigador

El Consell de Direcció de la Universitat va aprovar el 22 de maig de 2012 la nova estructura organitzativa de dedicació del personal docent i investigador (PDI) que distribueix la jornada laboral del PDI en hores anuals, assignades a les diferents tipologies d'activitats que són pròpies del personal docent investigador de la Universitat. Les hores contractades es distribueixen en franja A, franja B i franja C, que, en funció de la dedicació contractada de cada professor, són les següents:

Dedicació contractada	Hores contractades	Franja A	Franja B	Franja C
Temps complet	1.600	1.200 h	350 h	50 h
Parcial 1	1.200	960 h	190 h	50 h
Parcial 2	800	720 h	30 h	50 h

El Pla de Dedicació del Professorat (PDP), aprovat pel CDU del dia 24 de juliol de 2013 és un document que proporciona la informació necessària per a la planificació interna que anualment duu a terme el PDI. El PDP permet recollir l'activitat acadèmica individual del PDI i alinear-la als objectius estratègics dels departaments i centres. A continuació es resumeix la tipologia d'activitats que es corresponen a cadascuna de les franges de dedicació del professorat.

Franja A

<i>Docència i altres activitats assignades</i>	Encàrrec docent i de recerca que el departament assigna al PDI. Comprèn des del disseny i planificació de l'activitat acadèmica fins al desenvolupament de l'acció formativa i d'avaluació dels estudiants. Càrrecs, encàrrecs i altres activitats acadèmiques universitàries assignades per la universitat, centre o departament amb projecció global sobre la universitat o qualsevol dels seus àmbits.
--	---

Franja B

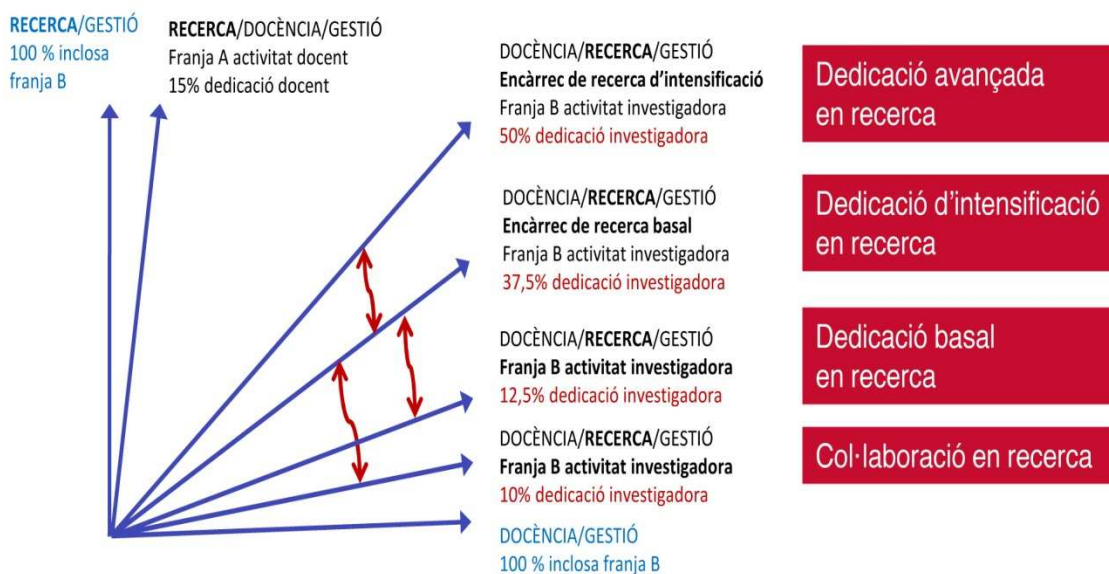
<i>Funcionament acadèmic institucional</i>	Activitats de tutorització (TFG/TFM/Pràctiques externes, fins a un màxim), de millora i innovació docent, de coordinació i de gestió, i que són d'importància per al bon desenvolupament de l'activitat acadèmica del centre, del departament i de la institució.
<i>Recerca i transferència de coneixement</i>	Activitats que contribueixen a la generació, difusió i aplicació del coneixement.
<i>Representació i promoció institucional</i>	Participació en comissions, òrgans i activitats de representació i promoció de la universitat que no tenen reducció per dedicació dins la franja A.

Franja C

<i>Activitats de formació personal i avaluació</i>	Activitats de formació relacionades amb el seu treball i activitats d'avaluació personal i/o institucional.
--	---

2. Estructura organitzativa i d'assignació de la dedicació en recerca del PDI

El Consell de Direcció de la Universitat va aprovar el 30 d'abril de 2013 la nova estructura organitzativa de dedicació en recerca del PDI establint diferents dedicacions en recerca: col·laboració, basal, intensificació, avançada, dedicació total en recerca i gestió en recerca.



A continuació es defineixen les característiques de cadascun dels perfils de dedicació en recerca.

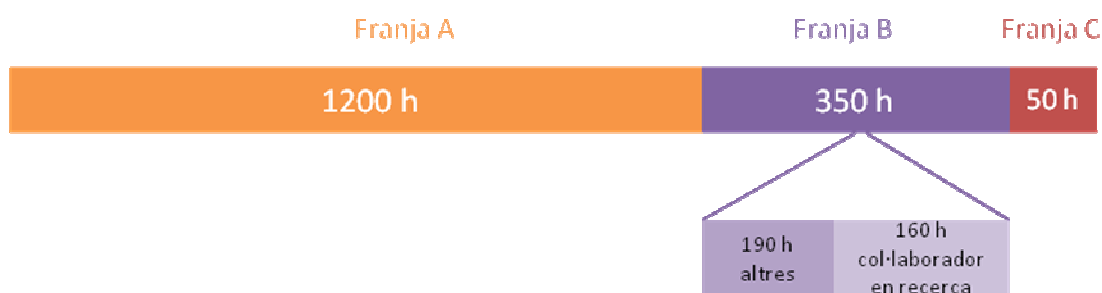
2.1. PDI col·laborador en recerca

Es considera col·laborador en recerca el PDI que, amb dedicació contractual a la UVic, sigui membre actiu d'un grup de recerca d'aquesta universitat.

L'accés a la dedicació de col·laborador en recerca està condicionat a ser membre d'un grup de recerca de la UVic.

El PDI, amb dedicació a temps complert, col·laborador en recerca, té una dedicació a la recerca de 160 h de la franja B, que suposen una dedicació a la recerca del 10 % de dedicació de la jornada laboral, tal i com es mostra en el gràfic i en la taula següents:

<i>Dedicació contractual</i>	<i>Total franja B</i>	<i>Dedicació (franja B) Col·laborador en recerca</i>	<i>Total dedicació en recerca</i>	<i>% dedicació contractual a la recerca</i>
Temps complet	350 h	160 h	160 h	10 %
Parcial 1	190 h	90 h	90 h	7.5 %
Parcial 2	30 h	15 h	15 h	1.9 %



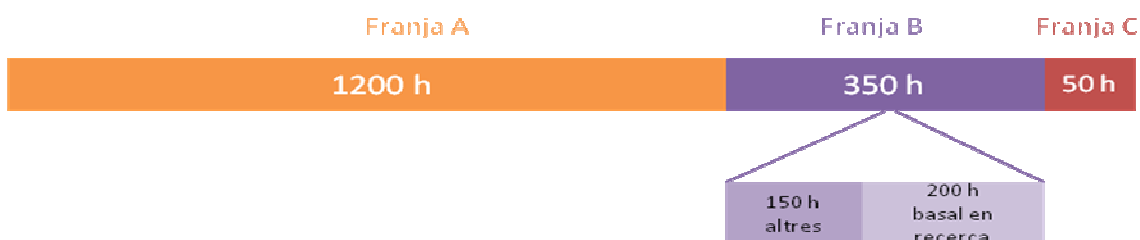
2.2. PDI amb dedicació basal en recerca

Es consideren PDI amb dedicació basal en recerca els doctors amb dedicació contractual a la UVic o els doctorands que tinguin inscrita la tesi doctoral que siguin membres actius d'un grup de recerca de la UVic.

L'accés a la dedicació basal en recerca està condicionat a ser doctor o doctorand amb la tesi doctoral inscrita i ser membre d'un grup de recerca de la UVic.

El PDI amb dedicació a temps complet i amb dedicació basal en recerca té una dedicació a la recerca de 200 h de la franja B, que suposen un 12,5 % de dedicació de la jornada laboral a la recerca, tal i com es mostra en el gràfic i en la taula següents:

<i>Dedicació contractual</i>	<i>Total franja B</i>	<i>Dedicació (franja B) Basal en recerca</i>	<i>Total dedicació en recerca</i>	<i>% dedicació contractual en recerca</i>
Temps complet	350 h	200 h	200 h	12.5 %
Parcial 1	190 h	110 h	110 h	9.2 %
Parcial 2	30 h	15 h	15 h	1.9 %



2.3. PDI amb dedicació d'intensificació en recerca

Es considera PDI amb dedicació d'intensificació en recerca, el PDI doctor amb dedicació contractual a la UVic i que té assignada una dedicació a la recerca del 37,5% de la jornada laboral (en el cas de PDI amb dedicació a temps complet), corresponent a l'assignació d'una dedicació d'intensificació en recerca de 400 h anuals dins la franja A i a 200 h de dedicació basal a la recerca dins la franja B.

El PDI amb dedicació a temps complet i amb dedicació d'intensificació en recerca podrà destinar, si així ho sol·licita en el moment d'assignació de nou o de renovació de la dedicació d'intensificació a la recerca, la reducció de 400 h a:

- 400 h de dedicació de recerca dins la seva franja A.
- Assignar entre 200 h - 280 h a un contracte predoctoral per a un doctorand amb la tesi matriculada en un programa de doctorat de la UVic i mantenir les altres hores, fins a 400 h, a la seva dedicació en recerca dins la franja A.

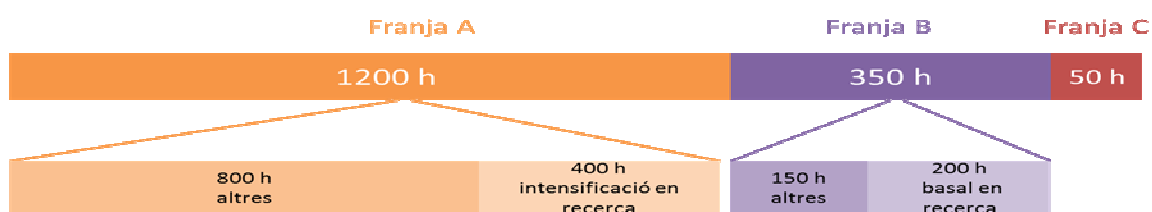
L'accés a una dedicació d'intensificació en recerca està regulat a través d'una convocatòria competitiva (veure annex I) que estableix com a requisits que cal complir, els que s'indiquen a continuació:

- Ser doctor, amb independència de la dedicació (parcial 2, parcial 1 o temps complet).
- Ser membre actiu d'un grup de recerca de la UVic.

La convocatòria d'assignació de dedicacions d'intensificació en recerca s'obrirà en funció de les disponibilitats pressupostàries de la UVic.

A la taula i en el gràfic següents es mostra la dedicació a la recerca del PDI amb dedicació d'intensificació en recerca:

<i>Dedicació contractual</i>	<i>Dedicació (franja A) Intensificació en recerca</i>	<i>Total franja B</i>	<i>Dedicació (franja B) Basal en recerca</i>	<i>Total dedicació en recerca</i>	<i>% dedicació contractual en recerca</i>
Temps complet	400 h	350 h	200 h	600 h	37.5 %
Parcial 1	400 h	190 h	110 h	510 h	42.5 %
Parcial 2	400 h	30 h	15 h	415 h	51.9 %



2.4. PDI amb dedicació avançada en recerca

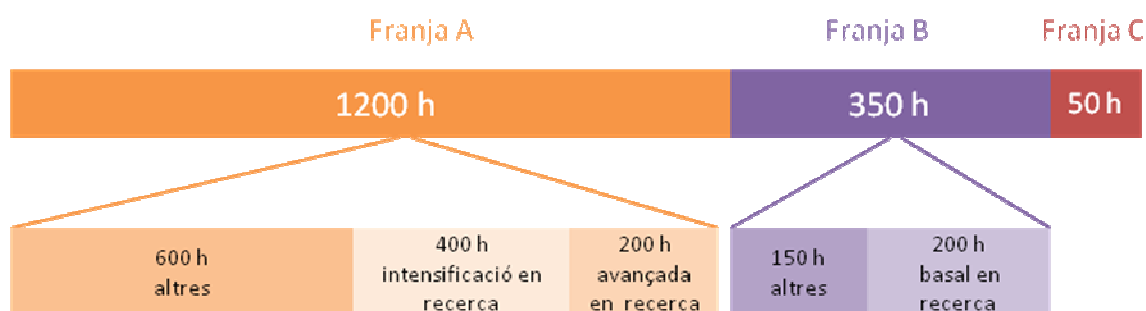
Es considera PDI amb dedicació avançada en recerca, el PDI doctor amb dedicació contractual a la UVic que té assignada una dedicació a la recerca del 50 % de la jornada laboral (en el cas de PDI amb dedicació a temps complet), corresponent a l'assignació d'una dedicació avançada en recerca de 200 h anuals dins la franja A, a l'assignació d'una dedicació d'intensificació en recerca de 400 h anuals dins la franja A i a 200 h de dedicació basal a la recerca dins la franja B.

L'accés a una dedicació avançada en recerca està regulat a través d'una convocatòria competitiva (veure annex II) que estableix com a requisits que cal complir, els que s'indiquen a continuació:

- Ser doctor a temps complet.
- Disposar d'una dedicació d'intensificació en recerca renovada almenys en un trienni.
- Tenir l'acreditació d'agregat de l'AQU o titular de l'ANECA.
- Estar dirigint una tesi doctoral matriculada en un programa de doctorat de la UVic.
- Ser l'investigador principal d'un projecte competitiu en actiu.
- Ser coordinador d'un grup de recerca reconegut per la Generalitat de Catalunya.

La convocatòria d'assignació de dedicacions avançades en recerca, s'obrirà en funció de les disponibilitats pressupostàries de la UVic. A la taula i en el gràfic següents es mostra la dedicació a la recerca del PDI amb dedicació avançada en recerca:

<i>Dedicació contractual</i>	<i>Dedicació (franja A) Intensificació en recerca</i>	<i>Dedicació (franja A) Avançada en recerca</i>	<i>Total franja B</i>	<i>Dedicació (franja B) Basal en recerca</i>	<i>Total dedicació en recerca</i>	<i>% dedicació contractual en recerca</i>
Temps complet	400 h	200 h	350 h	200 h	800 h	50%



2.5. PDI amb dedicació total en recerca

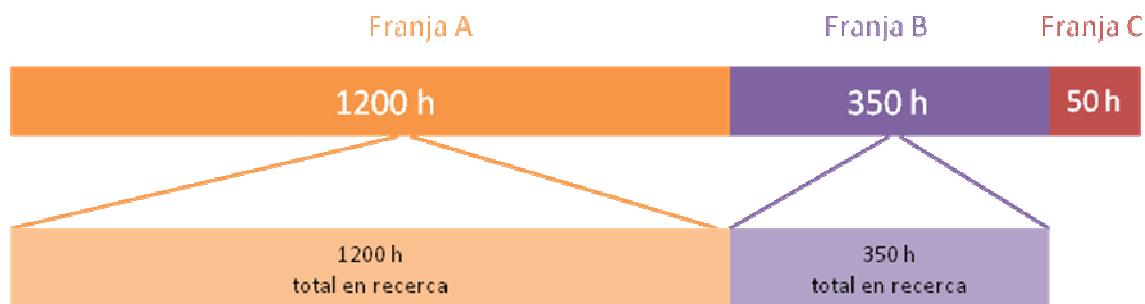
Es considera PDI amb dedicació total en recerca, el PDI doctor amb dedicació contractual a la UVic que té assignada una dedicació del 96,9 % de la jornada laboral a la recerca.

L'accés a aquest perfil està vinculat a disposar d'un contracte ICREA, Ramón y Cajal, etc. (les condicions dels quals estableixen de base una dedicació principal a la recerca i regulen una limitada activitat docent) o el PDI que es contracti com a investigador amb dedicació a un projecte de recerca o de transferència de coneixement finançat.

El PDI amb aquesta dedicació podrà desenvolupar activitat docent d'un màxim de 240 h, sempre que ho permetin les bases de la convocatòria competitiva que finança el contracte de recerca, si és el cas, que serà considerada com activitat de la seva franja A.

A la taula i en el gràfic següents es mostra la dedicació a la recerca del PDI amb dedicació total en recerca:

<i>Dedicació contractual</i>	<i>Dedicació (franja A) Total en recerca</i>	<i>Total franja B</i>	<i>Dedicació (franja B) Basal en recerca</i>	<i>Total dedicació en recerca</i>	<i>% dedicació contractual en recerca</i>
Temps complet	1200 h	350 h	350 h	1550 h	96.9 %



2.6. PDI director/a d'un Centre de Recerca i Transferència de Coneixement (CERT)

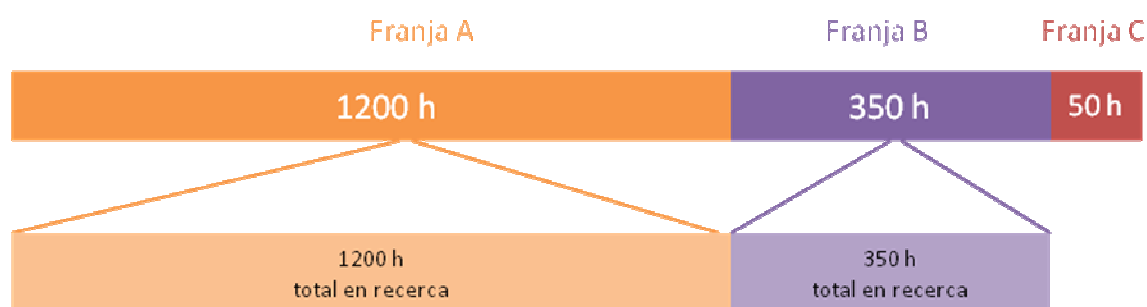
Es considera PDI amb dedicació a la gestió de la recerca i a l'activitat investigadora, el PDI doctor amb dedicació contractual a la UVic que té assignada una dedicació del 96,9% de la jornada laboral a la gestió de la recerca i a l'activitat investigadora.

L'accés a aquest perfil està vinculat a un contracte de director/a d'un CERT.

El PDI amb aquesta dedicació podrà desenvolupar activitat docent d'un màxim de 240 h, sempre que ho aprovi el vicerectorat de recerca i transferència de coneixement del que depèn el CERT, que serà considerada com activitat de la seva franja A.

A la taula i en el gràfic següents es mostra la dedicació del PDI director/a de CERT:

<i>Dedicació contractual</i>	<i>Dedicació (franja A) Total en gestió de la recerca i a l'activitat investigadora</i>	<i>Total franja B</i>	<i>Total franja B Total en gestió de la recerca i a l'activitat investigadora</i>	<i>Total dedicació en recerca</i>	<i>% dedicació contractual a la gestió de la recerca i a l'activitat investigadora</i>
Temps complet	1200 h	350 h	350 h	1550 h	96.9 %



3. Avaluació de la dedicació en recerca del PDI

El Consell de Direcció de la Universitat va aprovar el 30 d'abril de 2013 la nova estructura organitzativa de dedicació del PDI a la recerca establint diferents dedicacions en recerca: col·laboració, basal, intensificació, avançada, dedicació total en recerca o gestió en recerca, així com el procediment d'avaluació de les dedicacions d'intensificació i avançada de recerca. En la mateixa sessió, el CDU va aprovar la nova responsabilitat dels coordinadors dels grups de recerca pel què fa a l'organització i seguiment del personal investigador vinculat al seu grup de recerca (PDI amb: dedicació total en recerca, dedicació d'intensificació a la recerca, dedicació basal a la recerca, col·laboració en recerca i doctorands) establint com a responsabilitats de la tasca de coordinació del grup de recerca:

- Treballar amb els directors de departament la definició i seguiment de la dedicació anual del PDI vinculat al grup de recerca, tant pel què fa a la participació en l'activitat investigadora com en les activitats científiques i la gestió del grup, etc.
- Treballar amb els directors de departament en la definició, seguiment i progressió de la carrera professional investigadora del PDI vinculat al grup de recerca.
- Alinear l'activitat investigadora del PDI vinculat al grup de recerca a les línies de recerca del grup.
- Orientar l'activitat investigadora del PDI vinculat al grup de recerca a l'obtenció de resultats, al treball en equip i a l'obtenció de finançament per a la realització dels projectes.
- Garantir que l'activitat investigadora del PDI amb dedicació a la recerca s'orienti a la generació de coneixement original evitant duplicar recerca ja realitzada prèviament per altres.
- Participar en el procés d'avaluació del PDI vinculat al grup de recerca amb dedicació a la recerca.

La renovació de les diferents dedicacions a la recerca està regulada a través de processos d'avaluació anuals o triennals, segons els procediments que s'indiquen a continuació, i que comporten l'assignació d'hores de dedicació a la recerca per al curs acadèmic següent en cas d'avaluació favorable de cadascuna de les dedicacions a la recerca.

3.1. Avaluació de la dedicació d'intensificació en recerca

La dedicació d'intensificació en recerca és avaluada triennalment segons el procediment que es resumeix en el quadre següent (veure l'annex III), que va ser aprovat pel Consell de Direcció de la Universitat el 30/04/2013:

1r trienni	2n trienni	3r trienni	4t trienni	5è trienni	6è trienni	7è trienni
<ul style="list-style-type: none"> • Acreditació (Ayudante doctor) • Ser membre d'una sol·licitud de projecte de recerca finançat en convocatòria competitiva 	<ul style="list-style-type: none"> • 15 punts en publicacions indexades* (A-C) • Acreditació (lector/contratado doctor) • Membre d'un projecte finançat actiu durant el trienni (IP/coordinat) ó Membre d'un Conveni TC actiu durant el trienni >24.000€/Patent/Spin off ó Presentació d'una sol·licitud de projecte en convocatòria competitiva externa amb altres membres del grup de recerca (IP/coordinat) 	<ul style="list-style-type: none"> • 15 punts en publicacions indexades* (A-C)¹ • Acreditació (lector/contratado doctor) • Sexenni viu • Direcció tesi doctoral UVic (llegida o inscrita) durant els últims 6 anys ó Membre d'un projecte finançat actiu durant el trienni (IP/coordinat) ó Membre d'un Conveni TC actiu durant el trienni >24.000€/Patent/Spin off 	<ul style="list-style-type: none"> • Acreditació (agregat/titular) • Sexenni viu ó excepcionalment, si es compleixen els altres criteris d'avaluació, 15 punts en publicacions indexades* (A-C)¹ en cada trienni • Direcció tesi doctoral UVic llegida durant els últims 6 anys • Membre d'un projecte finançat actiu en cada trienni (IP/coordinat) ó Membre d'un Conveni TC actiu en cada trienni >24.000€/Patent/Spin off 	<ul style="list-style-type: none"> • Acreditació (agregat/titular) • Sexenni viu ó excepcionalment, si es compleixen els altres criteris d'avaluació, 15 punts en publicacions indexades* (A-C)¹ en cada trienni • Direcció tesi doctoral UVic llegida durant els últims 6 anys • Membre d'un projecte finançat actiu en cada trienni (IP/coordinat) ó Membre d'un Conveni TC actiu en cada trienni >24.000€/Patent/Spin off 		

*El càlcul de punts es farà segons el barem d'avaluació dels grups de recerca

¹ En Salut, Experimentals i Tecnologia: 9 dels 15 punts hauran de ser en publicacions A o B.

3.2. Avaluació de la dedicació avançada en recerca

La dedicació avançada en recerca és avaluada triennalment segons el procediment que es resumeix en el quadre següent (veure l'annex III), que va ser aprovat pel Consell de Direcció de la Universitat el 30/04/2013, i està condicionada a una avaluació favorable de la dedicació d'intensificació en recerca:

1r trienni	2n trienni	3r trienni
<ul style="list-style-type: none"> • Acomplir els resultats de la dedicació d'intensificació en recerca • IP projecte / conveni actiu • Estar dirigint una tesi doctoral UVic 	<ul style="list-style-type: none"> • Acomplir els resultats de la dedicació d'intensificació en recerca • IP projecte / conveni actiu • Tesi dirigida i llegida a la UVic durant els últims sis anys • Nova tesi en curs • Formació de postdoc júnior* 	<ul style="list-style-type: none"> • Acomplir els resultats de la dedicació d'intensificació en recerca • Acreditació catedràtic • IP projecte / conveni actiu • Direcció de tesi llegida UVic • Formació de postdoc júnior* • Participació en un projecte amb finançament internacional

* S'entén la formació del postdoc júnior com a presència al grup de recerca d'un investigador júnior que actua com a persona coordinadora en formació, és a dir, que tingui delegades algunes atribucions del coordinador del grup de recerca.

3.3. Avaluació de la dedicació col·laboració o basal en recerca

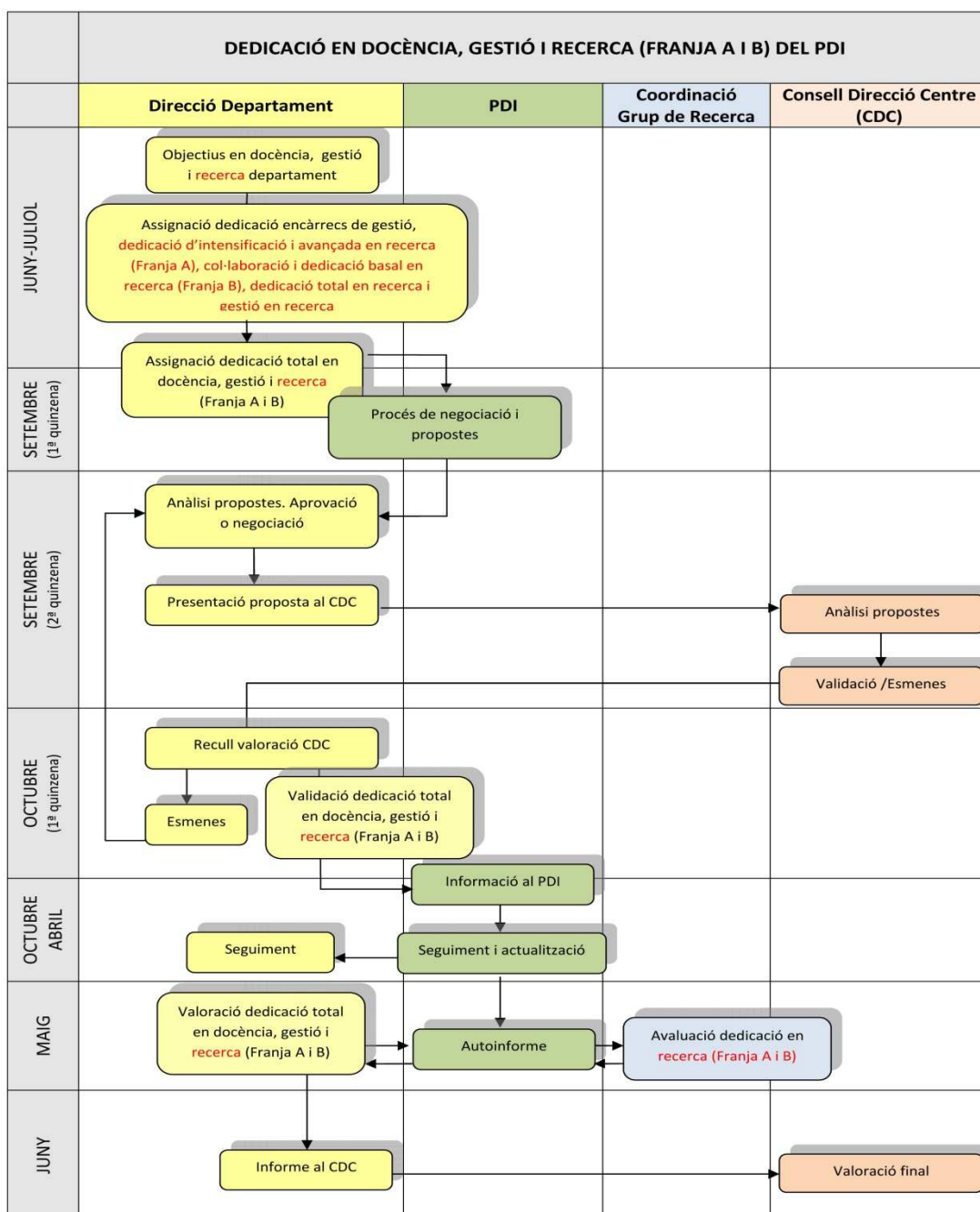
La dedicació en recerca en franja B (col·laboració i basal) és avaluada anualment pel coordinador/a del grup de recerca (veure l'annex IV) a través de la revisió dels resultats de l'activitat investigadora que ha portat a terme cada investigador vinculat al seu grup de recerca. Aquest anàlisi permetrà al coordinador/a del grup certificar quin PDI del seu grup és un membre actiu i, conseqüentment, li correspon renovar per un nou curs l'assignació de dedicació en recerca en franja B (col·laboració o basal).

3.4. Avaluació del perfil amb dedicació total en recerca i del director/a d'un CERT

L'avaluació de l'activitat del PDI amb dedicació total en recerca i del director/a d'un CERT anirà d'acord amb el que preveuen les NOF pel que fa a gestió d'un CERT i/o el que s'especifiqui en el projecte de recerca que finança l'activitat investigadora.

4. Calendari d'avaluació i seguiment de la dedicació en recerca del PDI

El gràfic mostra el procediment i el seguiment anual de l'activitat investigadora del PDI vinculat a grups de recerca de la UVic i que s'integra dins el pla de dedicació global del professorat en el que s'hi ha integrat l'avaluació de les diferents dedicacions en recerca del PDI: col·laboració, basal, intensificació, avançada, dedicació total en recerca i gestió en recerca:



5. Notificació dels informes d'avaluació als centres

Anualment, des del Vicerectorat de Recerca i Transferència de Coneixement es notificarà a cada centre el resultat de les avaluacions de cadascuna de les dedicacions en recerca (col·laboració, basal, intensificació, avançada, total i de direcció d'un CERT), en franja A i B, del PDI del centre per tal que puguin assignar la dedicació global (docència, recerca i gestió) del professorat, per al curs següent.

ANNEX I

Procés d'assignació de les dedicacions d'intensificació en recerca

Sumari

1. Introducció	3
2. Calendari del procediment d'assignació de les dedicacions d'intensificació en recerca	5
3. El procediment d'assignació de les dedicacions d'intensificació en recerca	6
3.1. Definició de les dedicacions d'intensificació en recerca	6
3.2. Requisits d'accés a les dedicacions d'intensificació en recerca	6
3.3. Procediment de sol·licitud de dedicacions d'intensificació en recerca	7
3.4. Distribució de dedicacions entre els investigadors	7
3.5. Resolució	8
3.6. Comunicació dels resultats	8
3.7. Acceptació de la dedicació d'intensificació en recerca	8
3.8. Reserva de crèdits per gestió	10

1. Introducció

El **II Pla de Recerca i Transferència de Coneixement de la UVic (2005-2010)** tenia com objectiu incrementar la capacitat investigadora del personal docent investigador amb grau de doctor. El desplegament d'aquest objectiu es portà a terme amb l'assignació anual per part del Consell de Direcció d'Universitat, a proposta del Vicerektorat de Recerca i Transferència de Coneixement, d'un determinat nombre d'encàrrecs de recerca en concepte de reducció del nombre de crèdits de docència a impartir per tal d'intensificar la dedicació a la recerca.

L'**eix 2 de Recerca i Transferència de coneixement del Pla Estratègic 2011-2016** de la UVic té establert com a **Objectiu Estratègic 5. Impulsar una recerca d'excel·lència, reconeguda internacionalment**. Aquest objectiu estratègic es concreta, entre d'altres, a través dels objectius operatius següents:

OO5.a. Definir les àrees d'especialització de l'activitat investigadora de la UVic i fomentar la creació d'aliances i xarxes amb centres de recerca bàsica

OO5.c. Promoure una massa crítica de personal investigador suficient per al desenvolupament d'una activitat d'excel·lència per a cada àmbit d'especialització

El mes de juliol de 2012 el Consell de Direcció de la Universitat i el patronat de la Fundació Universitària Balmes van aprovar la prioritització de les àrees d'especialització de l'activitat investigadora de la universitat i van determinar la necessitat d'alinejar els encàrrecs de recerca actuals i futurs a les àrees estratègiques de la UVic.

Pel què fa al desenvolupament de l'OO5.a del pla estratègic 2011-2016, a continuació es relaciona la classificació d'àrees d'especialització de l'activitat investigadora de la UVic:

Àrea d'especialització	Tipologia d'àrea d'especialització
Escola i entorn	Àrea estratègica prioritària
Promoció de la Salut, Atenció Integral i Inclusió Social	Àrea estratègica prioritària
Mecatrònica, Robòtica i Materials	Àrea estratègica prioritària
Indústria Alimentària i Medi Ambient	Àrea estratègica prioritària
Bioinformàtica traslacional	Àrea estratègica
Estudis de Gènere	Àrea estratègica
Patrimoni Cultural i Territori	Àrea estratègica
Comunicació i Societat	Àrea en desenvolupament
Empresa i Economia	Àrea en desenvolupament

El Consell de Direcció de la Universitat i el Patronat de la Fundació Universitària Balma van aprovar també el mes de juliol de 2012 el nou organigrama d'estructures de recerca i transferència de coneixement que es relaciona a continuació:

Unitats	Composició
Departaments	PDI
Grups de Recerca	Unitat bàsica d'organització del PDI en recerca
Centres de Recerca i Transferència de Coneixement (CERT)*	Unitats que coordinen Grups de Recerca, Càtedres i altres estructures de suport que desenvolupen activitats de R+D+I en camps comuns

*Els CERT podran acabar tenint entitat jurídica pròpia en cas que la incorporació de *partners* externs així ho requereixi.

Per altra banda, i en relació a l'OO5.c del pla estratègic 2011-2016, el Consell de Direcció de la Universitat va aprovar el 30/04/2013 la nova estructura organitzativa de dedicació del PDI a la recerca establint diferents dedicacions en recerca:

Dedicació avançada en recerca (antics encàrrecs d'intensificació): Dedicacions de 200 h que conjuntament amb les 400h de la dedicació d'intensificació en recerca i 200 h de la franja B suposen un 50 % de dedicació de la jornada laboral a la recerca.

Dedicació d'intensificació en recerca (antics encàrrecs basals): Dedicacions de 400 h que conjuntament amb 200 h de la franja B suposen un 37,5 % de dedicació de la jornada laboral a la recerca.

Dedicació basal en recerca: Dedicació de 200 h de la franja B a la recerca que suposen un 12,5 % de dedicació de la jornada laboral a la recerca.

Col·laboració en recerca: Dedicació de 160 h de la franja B a la recerca que suposen una dedicació a la recerca del 10 % de dedicació de la jornada laboral.

El present document estableix el procediment d'assignació de dedicacions d'intensificació en recerca.

El document indica:

1. El calendari del procediment d'assignació de dedicacions d'intensificació a la recerca per cada curs acadèmic.
2. El procediment d'assignació de dedicacions d'intensificació a la recerca

2. Calendari del procediment d'assignació de les dedicacions d'intensificació en recerca

Data*	Acció
Del 6 al 24 de maig de 2013	Termini per presentar la sol·licitud per optar a una dedicació d'intensificació en recerca.
Del 27 de maig al 7 de juny de 2013	L'OTRI realitza el procés d'avaluació d'accés i tramita els expedients per ser avaluats per la Comissió Avaluadora Externa.
11 de juny de 2013	Es presenten els informes d'avaluació a la Comissió de Recerca que actua com a òrgan consultiu.
12 de juny de 2013	El Vicerektorat de Recerca i Transferència de Coneixement emet el resultat de l'assignació de dedicacions d'intensificació en recerca.
17 de juny de 2013	Es presenta l'informe d'assignació de dedicacions a la Junta de Rectorat perquè el ratifiqui.
25 de juny de 2013	Es presenta l'informe d'assignació de dedicacions al Consell de Direcció d'Universitat perquè l'aprovi.
Del 26 al 28 de juny de 2013	Es notifica a l'investigador/a i a la direcció de cada un dels centres el resultat de l'assignació.
De l'1 al 15 de juliol de 2013	L'investigador/a signa el document d'acceptació de la dedicació d'intensificació en recerca.

*En la taula es posa d'exemple el calendari del curs 12/13. Anualment, si les disponibilitats pressupostàries ho permeten, s'obrirà l'assignació de noves dedicacions, i des de l'OTRI s'adaptarà el calendari d'assignació segons el calendari acadèmic de cada curs.

3. El procediment d'assignació de dedicacions d'intensificació en recerca

3.1. Definició de les dedicacions d'intensificació en recerca

Les dedicacions d'intensificació en recerca suposen una dedicació del 37,5% de la jornada laboral del PDI a la recerca corresponent a l'assignació de 400 h anuals dins la franja A i a 200 h dins la franja B.

El PDI amb dedicació d'intensificació en recerca podrà destinar les seves 400 h a:

- Dedicació de recerca dins la seva franja A.
- Assignar un mínim de 200 h a un contracte/beca predoctoral per a un doctorand amb la tesi matriculada a un programa de doctorat de la UVic i mantenir les altres hores, fins a 400 h, com a dedicació seva a la recerca dins la franja A.

La dedicació d'intensificació en recerca s'emprarà per al desenvolupament d'un projecte de recerca. El projecte es pot desenvolupar de forma individual o de forma coordinada amb altres investigadors amb independència de si aquests tenen o no dedicació d'intensificació en recerca.

3.2. Requisits d'accés a les dedicacions d'intensificació en recerca

Per poder optar a una dedicació d'intensificació en recerca cal complir els següents requisits:

- **Estar en possessió del títol de doctor** (amb independència de la dedicació parcial 2, parcial 1 o temps complet).

En els contractes de parcial 2:

- En el procés d'avaluació d'accés es valorarà la compatibilitat amb l'activitat professional que el PDI realitza fora de la UVic.
- L'assignació de la dedicació d'intensificació en recerca no suposarà un increment de la dedicació contractual.

- **Ser membre actiu d'un grup de recerca de la UVic**, avalat per un informe del coordinador del grup de recerca.

S'hi pot presentar el PDI que no disposi de dedicació d'intensificació en recerca amb independència de si n'ha tingut o no en alguna altra ocasió.

L'obtenció d'una dedicació d'intensificació en recerca és incompatible amb els càrrecs de gestió següents:

- Rector/a
- Vicerectors/es
- Delegats/des pel rector
- Secretari/a general
- Degans/es i directors/es de centre (excepte director/a de l'Escola de Doctorat i director/a de CERT)
- Cap d'estudis
- Coordinació de graus (*amb excepcions*)

3.3. Procediment de sol·licitud de les dedicacions d'intensificació en recerca

El PDI que vulgui optar a una dedicació d'intensificació en recerca, i que compleixi els requisits, ha de fer arribar a l'OTRI, segons el calendari anual del procés d'avaluació, els documents següents:

- El document de sol·licitud de dedicació d'intensificació en recerca, amb el vistiplau del coordinador/a del grup de recerca al qual pertany i el del cap de departament al qual està adscrit (*imprès normalitzat DIR001*).
- La memòria del projecte a desenvolupar durant el trienni (*imprès normalitzat DIR001.1*).
- El currículum (*en format AQU, ANECA o CVN*).
- Informe del coordinador/a del grup de recerca que avaluï que el sol·licitant és membre actiu del grup de recerca de la UVic.

3.4. Distribució de dedicacions entre els investigadors

En primer lloc, l'OTRI analitza que els sol·licitants compleixin els requisits d'accés i en el cas del PDI amb dedicació parcial 2 a la UVic es valora l'activitat professional que el PDI realitza fora de la UVic.

Posteriorment, una Comissió Avaluadora Externa a la UVic realitza l'avaluació del professorat que opta a una dedicació d'intensificació en recerca utilitzant els criteris següents:

- Avaluació del projecte presentat a realitzar durant el trienni i dels resultats esperats (50%)
- Avaluació del CV (30%)
- Alineació del projecte a les àrees estratègiques de la UVic (10%)
- Incorporació del sol·licitant a un grup de recerca de la UVic reconegut per la Generalitat de Catalunya (5%)
- Incorporació del sol·licitant en un grup de recerca amb un projecte competitiu actiu (5%)

3.5. Resolució

Un cop feta l'avaluació, la Comissió Avaluadora Externa fa arribar els informes al Vicerectorat de Recerca i Transferència de Coneixement que els presenta a la Comissió de Recerca.

La Comissió de Recerca és l'encarregada d'actuar com a comissió consultiva davant els informes d'avaluació.

El Vicerectorat de Recerca i Transferència de Coneixement, en base a tota la documentació anterior, fa una proposta d'assignació de dedicacions d'intensificació en recerca.

Posteriorment, la proposta d'assignació s'eleva davant la Junta de Rectorat perquè la ratifiqui.

Finalment, la proposta ratificada s'eleva davant el CDU perquè l'aprovi.

3.6. Comunicació de resultats

Un cop aprovades les noves assignacions de dedicació a la recerca pel CDU, des del Vicerectorat de Recerca i Transferència de Coneixement es comunica a l'investigador/a el resultat de l'assignació per correu electrònic.

3.7. Acceptació de la dedicació d'intensificació en recerca

Per fer efectiva l'assignació de la dedicació d'intensificació en recerca, l'investigador/a ha de signar el *Document d'acceptació d'intensificació en recerca (imprès normalitzat DIR002)*. Aquest document de compromís serveix perquè el responsable del centre pugui encarregar la tasca de desenvolupament del projecte de recerca definit a la memòria durant els tres cursos següents.

En el document cal fer constar si la totalitat de les 400 h de la dedicació d'intensificació en recerca es destina íntegrament a dedicació en recerca dins la franja A del PDI a qui se li ha assignat la dedicació d'intensificació o bé si hi ha una part (200 h-280 h) que es destina a oferir un contracte/beca predoctoral a un doctorand/a que treballi en el projecte pel qual ha estat adjudicada la dedicació d'intensificació en recerca i que estigui matriculat a un programa de doctorat de la UVic.

Per altra banda, l'acceptació de la dedicació d'intensificació en recerca comporta l'acceptació del procés d'avaluació de les dedicacions d'intensificació a la recerca aprovat pel Consell de Direcció de la Universitat el 30/04/2013, els criteris d'avaluació triennal del qual es detallen en la taula següent:

1r trienni	2n trienni	3r trienni	4t trienni	5è trienni	6è trienni	7è trienni
<ul style="list-style-type: none"> • Acreditació (Ayudante doctor) • Ser membre d'una sol·licitud de projecte de recerca finançat en convocatòria competitiva 	<ul style="list-style-type: none"> • 15 punts en publicacions indexades* (A-C) • Acreditació (lector/contratado doctor) • Membre d'un projecte finançat actiu durant el trienni (IP/coordinat) ó Membre d'un Conveni TC actiu durant el trienni >24.000€/Patent/Spin off ó Presentació d'una sol·licitud de projecte en convocatòria competitiva externa amb altres membres del grup de recerca (IP/coordinat) 	<ul style="list-style-type: none"> • 15 punts en publicacions indexades* (A-C)¹ • Acreditació (lector/contratado doctor) • Sexenni viu • Direcció tesi doctoral UVic (llegida o inscrita) durant els últims 6 anys ó Membre d'un projecte finançat actiu durant el trienni (IP/coordinat) ó Membre d'un Conveni TC actiu durant el trienni >24.000€/Patent/Spin off 	<ul style="list-style-type: none"> • Acreditació (agregat/titular) • Sexenni viu ó excepcionalment, si es compleixen els altres criteris d'avaluació, 15 punts en publicacions indexades* (A-C)¹ en cada trienni • Direcció tesi doctoral UVic llegida durant els últims 6 anys • Membre d'un projecte finançat actiu en cada trienni (IP/coordinat) ó Membre d'un Conveni TC actiu en cada trienni >24.000€/Patent/Spin off 	<ul style="list-style-type: none"> • Acreditació (agregat/titular) • Sexenni viu ó excepcionalment, si es compleixen els altres criteris d'avaluació, 15 punts en publicacions indexades* (A-C)¹ en cada trienni • Direcció tesi doctoral UVic llegida durant els últims 6 anys • Membre d'un projecte finançat actiu en cada trienni (IP/coordinat) ó Membre d'un Conveni TC actiu en cada trienni >24.000€/Patent/Spin off 		

*El càlcul dels punts es farà segons el barem d'avaluació dels grups de recerca

¹ En Salut, Experimentals i Tecnologia: 9 dels 15 punts hauran de ser en publicacions A o B.

3.8. Reserva de crèdits per gestió

Els investigadors que, tot i haver tingut un informe favorable de l'avaluació trienal, acceptin en el moment de la renovació un càrrec de gestió incompatible amb la dedicació d'intensificació en recerca, els quedaran reservats els crèdits d'intensificació en recerca perquè puguin disposar-ne en el moment de finalitzar el càrrec de gestió.

En aquells casos en que l'investigador accedeixi a un càrrec de gestió a mig trienni, se li retiraran els crèdits de la dedicació d'intensificació en recerca i es reservaran perquè pugui disposar-ne en el moment de finalitzar el càrrec de gestió.

ANNEX II

Procés d'assignació de les dedicacions avançades en recerca

Sumari

1. Introducció	3
2. Calendari del procediment d'assignació de les dedicacions avançades en recerca	6
3. El procediment d'assignació de les dedicacions avançades en recerca	7
3.1. Definició de les dedicacions avançades en recerca	7
3.2. Requisits d'accés a les dedicacions avançades en recerca	7
3.3. Procediment de sol·licitud de dedicacions avançades	7
3.4. Distribució de dedicacions entre els investigadors	8
3.5. Resolució	8
3.6. Comunicació de resultats	8
3.7. Acceptació de la dedicació avançada en recerca.....	9
3.8. Reserva de crèdits per gestió	9

1. Introducció

El **II Pla de Recerca i Transferència de Coneixement de la UVic (2005-2010)** tenia com objectiu incrementar la capacitat investigadora del personal docent investigador amb grau de doctor. El desplegament d'aquest objectiu es portà a terme amb l'assignació anual per part del Consell de Direcció d'Universitat, a proposta del Vicerectorat de Recerca i Transferència de Coneixement, d'un determinat nombre d'encàrrecs de recerca en concepte de reducció del nombre de crèdits de docència a impartir per tal d'intensificar la dedicació a la recerca.

L'**eix 2 de Recerca i Transferència de coneixement del Pla Estratègic 2011-2016** de la UVic té establert com a **Objectiu Estratègic 5. Impulsar una recerca d'excel·lència, reconeguda internacionalment**. Aquest objectiu estratègic es concreta, entre d'altres, a través dels objectius operatius següents:

OO5.a. Definir les àrees d'especialització de l'activitat investigadora de la UVic i fomentar la creació d'aliances i xarxes amb centres de recerca bàsica

OO5.c. Promoure una massa crítica de personal investigador suficient per al desenvolupament d'una activitat d'excel·lència per a cada àmbit d'especialització

El mes de juliol de 2012 el Consell de Direcció de la Universitat i el patronat de la Fundació Universitària Balmes van aprovar la prioritització de les àrees d'especialització de l'activitat investigadora de la universitat i van determinar la necessitat d'alinejar els encàrrecs de recerca actuals i futurs a les àrees estratègiques de la UVic.

Pel què fa al desenvolupament de l'OO5.a del pla estratègic 2011-2016, a continuació es relaciona la classificació d'àrees d'especialització de l'activitat investigadora de la UVic:

Àrea d'especialització	Tipologia d'àrea d'especialització
Escola i entorn	Àrea estratègica prioritària
Promoció de la Salut, Atenció Integral i Inclusió Social	Àrea estratègica prioritària
Mecatrònica, Robòtica i Materials	Àrea estratègica prioritària
Indústria Alimentària i Medi Ambient	Àrea estratègica prioritària
Bioinformàtica traslacional	Àrea estratègica
Estudis de Gènere	Àrea estratègica
Patrimoni Cultural i Territori	Àrea estratègica
Comunicació i Societat	Àrea en desenvolupament
Empresa i Economia	Àrea en desenvolupament

El Consell de Direcció de la Universitat i el patronat de la Fundació Universitària Balmes van aprovar també el mes de juliol de 2012 el nou organigrama d'estructures de recerca i transferència de coneixement que es relaciona a continuació:

Unitats	Composició
Departaments	PDI
Grups de Recerca	Unitat bàsica d'organització del PDI en recerca
Centres de Recerca i Transferència de Coneixement (CERT)*	Unitats que coordinen Grups de Recerca, Càtedres i altres estructures de suport que desenvolupen activitats de R+D+I en camps comuns

*Els CERT podran acabar tenint entitat jurídica pròpia en cas que la incorporació de *partners* externs així ho requereixi.

Per altra banda, i en relació a l'OO5.c del pla estratègic 2011-2016, el Consell de Direcció de la Universitat va aprovar el 30/04/2013 la nova estructura organitzativa de dedicació del PDI a la recerca establint diferents dedicacions en recerca:

Dedicació avançada en recerca (antics encàrrecs d'intensificació): Dedicacions de 200 h de dedicació avançada en recerca que conjuntament amb les 400 h de dedicació d'intensificació en recerca i 200 h de la franja B suposen un 50 % de dedicació de la jornada laboral a la recerca.

Dedicació d'intensificació en recerca (antics encàrrecs basals): Dedicacions de 400 h que conjuntament amb 200 h de la franja B suposen un 37,5 % de dedicació de la jornada laboral a la recerca.

Dedicació basal en recerca: Dedicació de 200 h de la franja B a la recerca que suposen un 12,5 % de dedicació de la jornada laboral a la recerca.

Col·laboració en recerca: Dedicació de 160 h de la franja B a la recerca que suposen una dedicació a la recerca del 10 % de dedicació de la jornada laboral.

El present document estableix el procediment d'assignació de dedicacions avançades en recerca.

El document indica:

3. El calendari del procediment d'assignació de dedicacions avançades en recerca
4. El procediment d'assignació de dedicacions avançades en recerca

2. Calendari del procediment d'assignació de dedicacions avançades en recerca

Data*	Acció
	Termini per presentar la sol·licitud per optar a una dedicació avançada en recerca.
	L'OTRI realitza el procés d'avaluació d'accés i tramita els expedients per ser avaluats per la Comissió Avaluadora Externa.
	Es presenten els informes d'avaluació a la Comissió de Recerca que actua com a òrgan consultiu.
	El Vicerektorat de Recerca i Transferència de Coneixement emet el resultat de l'assignació de dedicacions avançades en recerca.
	Es presenta l'informe d'assignació de dedicacions a la Junta de Rectorat perquè el ratifiqui.
	Es presenta l'informe d'assignació de dedicacions al Consell de Direcció d'Universitat perquè l'aprovi.
	Es notifica a l'investigador/a i a la direcció de cada un dels centres el resultat de l'assignació.
	L'investigador/a signa el document d'acceptació de la dedicació avançada en recerca.

* Anualment, si les disponibilitats pressupostàries ho permeten s'obrirà l'assignació de noves dedicacions, i des de l'OTRI s'adaptarà el calendari d'assignació segons el calendari acadèmic de cada curs.

3 El procediment d'assignació de dedicacions avançades en recerca

3.1. Definició de les dedicacions avançades en recerca

Les dedicacions avançades en recerca seran de 200 h anuals dins la franja A que conjuntament amb les 400 h de dedicació d'intensificació en recerca dins la franja A i de 200 hores dins la franja B suposen una dedicació del 50% de la jornada laboral del PDI a la recerca.

3.2. Requisits d'accés a les dedicacions avançades en recerca

Per poder optar a una dedicació avançada en recerca cal complir els següents requisits:

- Estar en possessió del títol de **doctor** i tenir dedicació a **temps complet** a la UVic
- Disposar d'una **dedicació d'intensificació en recerca** renovada d'almenys un trienni
- Tenir l'**acreditació d'agregat** de l'AQU o **titular** de l'ANECA
- Està **dirigint una tesi doctoral**, matriculada en un programa de doctorat de la UVic
- Ser **investigador principal** d'un projecte de recerca competitiu en actiu
- Ser el **coordinador d'un grup de recerca reconegut** per la Generalitat de Catalunya

S'hi pot presentar el PDI que no disposi de dedicació avançada en recerca amb independència de si n'ha tingut o no en alguna altra ocasió.

L'obtenció d'una dedicació avançada en recerca és incompatible amb els càrrecs de gestió següents:

- Rector/a
- Vicerectors/es
- Delegats/des pel rector
- Secretari/a general
- Degans/es i directors/es de centre (excepte Director de l'Escola de Doctorat i director de CERT)
- Cap d'estudis
- Coordinació de graus (*amb excepcions*)

3.3. Procediment de sol·licitud de dedicacions avançades en recerca

El PDI que vulgui optar a una dedicació avançada en recerca, i que compleixi els requisits, ha de fer arribar a l'OTRI, abans de la data que estableixi el calendari anual d'assignació, els documents següents:

- El document de sol·licitud de dedicació avançada en recerca, amb el vistiplau del coordinador del grup de recerca al qual pertany i el del cap de departament al qual està adscrit.
- El currículum (en format AQU, ANECA o CVN).

3.4. Distribució de dedicacions entre els investigadors

En primer lloc, l'OTRI analitza que els sol·licitants compleixin els requisits d'accés.

Posteriorment, una Comissió Avaluadora Externa a la UVic realitza l'avaluació del professorat que opta a una dedicació avançada en recerca utilitzant els criteris següents:

- Avaluació del CV (90%)
 - Nombre de projectes competitius dels que el sol·licitant ha estat investigador principal (20%).
 - Ser investigador principal d'un projecte competitiu europeu (20%)
 - Ser investigador responsable d'activitats de transferència de coneixement (convenis de transferència de coneixement, patents, spin off, etc. (20%)
 - Nombre de sexennis (10%)
 - Publicacions indexades (20%)
- Alineació de l'activitat investigadora a les àrees estratègiques de la UVic (10%)

3.5. Resolució

Un cop feta l'avaluació, la Comissió Avaluadora Externa fa arribar els informes al Vicerectorat de Recerca i Transferència de Coneixement que els presenta a la Comissió de Recerca.

La Comissió de Recerca és l'encarregada d'actuar com a comissió consultiva davant els informes d'avaluació.

El Vicerectorat de Recerca i Transferència de Coneixement, en base a tota la documentació anterior, fa una proposta d'assignació de dedicacions avançades en recerca.

Posteriorment, la proposta d'assignació s'eleva davant la Junta de Rectorat perquè la ratifiqui i, finalment, la proposta ratificada s'eleva davant el CDU perquè l'aprovi.

3.6. Comunicació de resultats

Un cop aprovades les noves assignacions avançades en recerca pel CDU, des del Vicerectorat de Recerca i Transferència de Coneixement es comunica a l'investigador/a el resultat de l'assignació per correu electrònic.

3.7. Acceptació de la dedicació avançada en recerca

Per fer efectiva l'assignació de la dedicació avançada en recerca, l'investigador/a ha de signar el *Document d'acceptació de dedicació avançada en recerca*.

L'acceptació de la dedicació avançada en recerca comporta l'acceptació del procés d'avaluació de les dedicacions avançades en recerca aprovat pel Consell de Direcció de la Universitat el 30/04/2013, els criteris d'avaluació triennal del qual es detallen en la taula següent:

1r trienni	2n trienni	3r trienni
<ul style="list-style-type: none"> • Acomplir els resultats de la dedicació d'intensificació en recerca • IP projecte / conveni actiu • Estar dirigint una tesi doctoral UVic 	<ul style="list-style-type: none"> • Acomplir els resultats de la dedicació d'intensificació en recerca • IP projecte / conveni actiu • Tesi dirigida i llegida a la UVic durant els últims sis anys • Nova tesi en curs • Formació de postdoc júnior* 	<ul style="list-style-type: none"> • Acomplir els resultats de la dedicació d'intensificació en recerca • Acreditació catedràtic • IP projecte / conveni actiu • Direcció de tesi llegida UVic • Formació de postdoc júnior* • Participació en un projecte amb finançament internacional

* S'entén la formació del postdoc júnior com la presència al grup de recerca d'un investigador júnior que actüi com a persona coordinadora en formació, és a dir que tingui delegades algunes atribucions del coordinador del grup de recerca.

3.8. Reserva de crèdits per gestió

Els investigadors que, tot i haver tingut un informe favorable de l'avaluació triennal, acceptin en el moment de la renovació un càrrec de gestió incompatible amb la dedicació avançada en recerca, els quedaran reservats els crèdits de dedicació avançada en recerca perquè puguin disposar-ne en el moment de finalitzar el càrrec de gestió.

En aquells casos en que l'investigador accedeixi a un càrrec de gestió a mig trienni, se li retiraran els crèdits de la dedicació avançada en recerca i es reservaran perquè pugui disposar-ne en el moment de finalitzar el càrrec de gestió.

La regulació del procés d'assignació de les dedicacions avançades en recerca s'ha anat aprovant progressivament en el Consell de Direcció d'Universitat de 13/04/2010 i de 30/04/2013. Anualment aquest protocol que s'adjunta podrà sotmetre's a petites modificacions d'adaptació i ajust al calendari anual així com millores del procediment des del punt de vista de qualitat del procés.

ANNEX III

**Procés d'avaluació de les dedicacions en recerca
en franja A**

Sumari

I. Versions del document	3
II. Definicions	3
1. Introducció	4
2. Calendari	5
3. Documentació	6
3.1. En línia (Campus Virtual).....	6
3.2. Declaració dels principals resultats	6
3.3. Documentació complementària	6
4. Avaluació	7
4.1. Revisió de la documentació.....	7
4.2. Proposta d'informe inicial	7
4.3. Revisió/al·legacions a l'informe inicial	10
4.4. Formalització de l'informe.....	10
4.5. Revisió/al·legacions a l'informe final	11
4.6. Acció consultiva	11
4.7. Emissió de la proposta d'avaluació	11
4.8. Ratificació de la proposta d'avaluació	11
4.9. Resolució de l'avaluació	11
4.10. Comunicació dels resultats.....	11
4.11. Acceptació de la nova dedicació d'intensificació en recerca	11
5. Recursos	13
6. Diagrama	14

I. Versions del document

Versió	Data	Descripció
V0		Creació esborrany i format estàndard
V1	21/09/2011	Incorporació del document al procés d'avaluació
V1.1	01/10/2011	Simplificació dels textos i el diagrama
V1.2	15/09/2012	Incorporació d'un segon període d'al·legacions per part del PDI. Incorporació dels criteris d'avaluació de la intensificació dels encàrrecs de recerca. Correcció del títol del procés.
V1.3	25/09/2013	Adaptació del títol del procés a la nova terminologia dels encàrrecs. Adaptacions i millora del redactat del procés.

II. Definicions

AdQ: Àrea de Qualitat

CDU: Consell de Direcció de la Universitat

CR: Comissió de Recerca

JR: Junta de Rectorat

OTRI: Oficina de Gestió de la Recerca i la Transferència de Coneixement

TIC: Àrea de les Tecnologies de la Informació i de la Comunicació

VRRTC: Vicerectorat de Recerca i Transferència de Coneixement

1. Introducció

Segons el Model d'Avaluació de la Recerca de la UVic, cada tres anys s'ha de dur a terme l'avaluació interna i externa de les activitats de recerca. Durant aquest procés s'avaluen les dedicacions en recerca que estan incloses dins la franja A.

Així doncs, per a cada curs acadèmic s'estableix els investigadors que són avaluats dels seus triennis. Per aquest curs 13/14 es portarà a terme l'avaluació triennial dels investigadors i les investigadores (PDI) que:

- Van rebre la dedicació d'intensificació en recerca el curs 2008-2009 (2a avaluació)
- Van rebre la dedicació d'intensificació en recerca el curs 2005-2006 (3a avaluació)
- Van rebre la dedicació d'intensificació en recerca condicionada a 1 any el curs 2012-2013

Aquestes avaluacions estan previstes per al febrer de 2014, i per a cada PDI es realitzarà segons la normativa vigent en el moment que van iniciar el trienni per el qual és avaluat.

El present document, publicat per l'Àrea de Qualitat (AdQ), estableix el procés d'avaluació ordinària. El document indica:

1. El calendari del procés
2. La documentació que s'ha d'aportar
3. Els criteris d'avaluació
4. El procediment d'avaluació
5. La forma d'interposar recurs
6. La protecció de dades de caràcter personal

L'objectiu de l'avaluació és facilitar al Vicerectorat de Recerca i Transferència de Coneixement les dades que li calen per prendre les decisions de continuïtat que s'escaiguin.

2. Calendari curs 2013-2014

Data*	Acció
Del 3 al 7 de febrer	L'investigador/a declara els resultats de recerca i si escau, la documentació annexa a la carpeta del grup de treball del Campus Virtual. ¹
Del 10 al 21 de febrer	L'AdQ publica la proposta d'informe d'avaluació.
Del 24 de febrer al 8 de març	L'investigador/a revisa la proposta d'informe que fa l'AdQ i confirma els resultats publicats o fa al·legacions, si escau.
Del 3 al 14 de març	El coordinador/a del Grup de Recerca completa l'apartat corresponent de l'informe d'avaluació.
Del 17 al 28 de març	El degà/ana o director/a de la Facultat o Escola completa l'apartat corresponent de l'informe d'avaluació.
Del 31 de març al 3 d'abril	El VRTC completa l'apartat corresponent de l'informe d'avaluació.
Del 7 a l'11 d'abril	L'investigador/a revisa la proposta final de l'informe d'avaluació i en fa al·legacions, si escau.
22 d'abril	Es presenta l'informe d'avaluació a la CR que actua d'òrgan consultiu.
24 i 25 d'abril	El VRTC emet el resultat de l'avaluació.
28 d'abril	Es presenta el resultat de l'avaluació a la JR perquè el ratifiqui.
6 de maig	Es presenta el resultat de l'avaluació al CDU perquè el resolgui.
Del 7 a l'16 de maig	Es notifica a l'investigador/a el resultat de l'avaluació.
Del 19 al 30 maig	L'investigador/a signa el document d'acceptació del nou encàrrec de recerca triennal, si és el cas.

¹ S'acceptaran aportacions de nous resultats al currículum entre el 08/02/14 i el 30/05/14 sempre que se n'enviïn les referències a recerca@uvic.cat o qualitat@uvic.cat

*En la taula es posa d'exemple el calendari pel curs 13/14. Anualment, des de l'OTRI i l'Àrea de Qualitat s'adaptarà el calendari d'avaluació segons el calendari acadèmic de cada curs.

3. Documentació

3.1 En línia (Campus Virtual)

L'AdQ, l'OTRI i les TIC han preparat, al Campus Virtual, un grup de treball personalitzat per a cada investigador/a que s'avalua. Des d'aquest espai es gestiona de manera compartida tota la documentació necessària per dur a terme l'avaluació. Es pot trobar aquest grup de treball a:

Campus Virtual > El meu espai > Grups de treball > Avaluació recerca 11/14_COGNOMn

3.2 Declaració dels principals resultats

Per poder iniciar el procés, el PDI que s'avalua haurà de fer constar els principals resultats de la seva recerca dels darrers 3 cursos en el formulari en línia que trobarà en el grup de treball al Campus Virtual.

3.3 Documentació complementària

No cal presentar la documentació que acredita els resultats. En cas que les publicacions referenciades estiguin acceptades però pendents de publicació, sí que s'ha d'adjuntar al grup de treball una còpia digital de la publicació (preferentment en PDF), acompanyada del document justificatiu de l'acceptació de la publicació per part de l'editor.

Per poder valorar la trajectòria científica, el PDI publicarà una còpia digital actualitzada (preferentment en PDF) del seu *currículum vitae* en aquest grup de treball. Els currículums acceptats per a aquesta avaluació són:

- Qualsevol model de currículum complet d'AQU
- Qualsevol model de currículum complet d'AGAUR
- Qualsevol model de currículum complet d'ANECA
- Qualsevol model de currículum complet del MINECO
- Model de currículum CVN – FECYT

4. Avaluació

4.1 Revisió de la documentació

Un cop tancat el període de declaració dels resultats del PDI i publicació de la documentació (currículum) al grup de treball, el personal de l'AdQ revisa els resultats declarats i la documentació aportada per la persona avaluada i comprova que és completa i veraç. Si es detecten incorreccions, es notifica a la persona avaluada la informació i/o la documentació que ha d'aportar o esmenar, i disposa de deu dies laborables per adjuntar-la al grup de treball; en cas contrari, no serà avaluada.

4.2 Proposta d'informe inicial

4.2.1 Avaluació de la primera dedicació d'intensificació en recerca

Un cop completada la revisió, l'AdQ emet un informe valoratiu inicial¹ sobre l'activitat de recerca declarada per l'investigador/a. Aquest informe es publica al grup de treball del Campus Virtual i consisteix en una estimació del grau d'aproximació de la qualitat de l'activitat de cada investigador/a als estàndards i criteris de l'AQU i de l'ANECA. Aquesta aproximació als criteris de les universitats públiques és un dels objectius establerts en el Model d'Avaluació de la Recerca de la UVic. Per fer aquesta valoració l'AdQ s'ha basat en el següent:

- Els criteris que la Comissió d'Avaluació de la Recerca d'AQU Catalunya estableix, els quals segueixen molt de prop els de la Comisión Nacional Evaluadora de la Actividad Investigadora (CNEAI), i que varien una mica segons l'àrea. El que és més comú a totes les àrees és que l'investigador porti 5 publicacions indexades cada sexenni (Vegeu Resolució IUE/3582/2007, de 29 de novembre al DOGC 5021).
- Pel que fa a l'ANECA, el programa ACADEMIA, creat per desplegar el Reial Decret 1312/07 de 5 d'octubre pel qual s'estableix l'acreditació nacional per al cos de docents universitaris, dona unes taules orientatives de puntuacions per a professorat titular que també varien segons les àrees (vegeu document *ANECA-ACADEMIA Pincipios y Orientaciones para la Aplicación de los Criterios de Evaluación*).

Basant-se en aquests criteris generals de qualitat i tenint en compte que s'avalua l'activitat triennal en diferents àmbits científics, per fer la seva lectura de les aportacions de l'investigador/a que va rebre la dedicació d'intensificació en recerca el curs 2011-2012, l'AdQ es fixa en els següents indicadors:

¹ El PDI que és avaluat revisa l'informe valoratiu inicial, que l'AdQ fa sobre l'activitat de recerca declarada, i el confirma.

Més de 22,5 ECTS en la dedicació d'intensificació en recerca (> 22,5 ECTS)

S'avaluarà positivament els investigadors/es amb més de 22,5 ECTS en la dedicació d'intensificació en recerca que compleixi una de les següents situacions:

1. Que l'investigador/a porti almenys dues publicacions en revistes indexades, és a dir, que hagin passat un procés d'avaluació per *peer review* i que surtin als bancs de dades de l'ISI, del SCOPUS o del CARHUS.
2. Que l'investigador/a porti almenys una publicació en revista indexada i sigui l'investigador principal d'un projecte finançat per un dels següents programes: *7è Programa Marc* i dins el *Plan Nacional I+D+I* el *Subprograma de Investigación fundamental no-orientada*; *Subprograma de Actividad Investigadora-Consolider*; *Subprograma TRACE*; *Subprograma de Proyectos de Investigación Aplicada Colaborativa*; *Subprograma CENIT*; *Programa PROFIT*.
3. Que l'investigador/a porti almenys una publicació en revista indexada, tres publicacions a l'*ISI Proceedings* i sigui l'investigador principal d'un projecte finançat per l'AGAUR o tingui una beca de mobilitat de l'AGAUR o del MINECO.
4. Que l'investigador/a porti almenys una patent i sigui l'investigador principal d'un projecte finançat per l'AGAUR o tingui una beca de mobilitat de l'AGAUR o del MINECO.

S'atorgarà una dedicació d'intensificació en recerca condicionada als investigadors/es amb més de 22,5 ECTS en la dedicació d'intensificació en recerca que compleixin la següent situació:

5. Que l'investigador/a porti almenys una publicació en revista indexada i sigui l'investigador principal d'un projecte finançat per l'AGAUR o tingui una beca de mobilitat de l'AGAUR o del MINECO.

22,5 o menys ECTS dedicació en intensificació de recerca (\leq 22,5 ECTS)

S'avaluarà positivament als investigadors/es amb 22,5 o menys ECTS en la dedicació d'intensificació en recerca que compleixi una de les següents situacions:

6. Que l'investigador/a porti almenys una publicació en revista indexada, és a dir, que hagi passat un procés d'avaluació per *peer review* i que surti als bancs de dades de l'ISI, del SCOPUS o del CARHUS.
7. Que l'investigador/a porti almenys una publicació a l'*ISI Proceedings* i sigui l'investigador principal d'un projecte finançat per un dels següents programes: *7è Programa Marc* i dins el *Plan Nacional I+D+I* el *Subprograma de Investigación fundamental no-orientada*; *Subprograma de Actividad Investigadora-Consolider*; *Subprograma TRACE*; *Subprograma de Proyectos de Investigación Aplicada Colaborativa*; *Subprograma CENIT*; *Programa PROFIT*.

S'atorgarà una dedicació d'intensificació en recerca condicionada als investigadors/es amb 22,5 o menys ECTS en la dedicació d'intensificació en recerca que compleixin la següent situació:

8. Que l'investigador/a sigui l'investigador principal d'un projecte finançat per un dels següents programes: *7è Programa Marc* i dins el *Plan Nacional I+D+I* el *Subprograma de Investigación fundamental no-orientada*; *Subprograma de Actividad Investigadora-Consolider*; *Subprograma TRACE*; *Subprograma de Proyectos de Investigación Aplicada Colaborativa*; *Subprograma CENIT*; *Programa PROFIT*.
9. Que l'investigador/a aportí almenys dues publicacions a l'*ISI Proceedings* i sigui l'investigador principal d'un projecte finançat per l'AGAUR o tingui una beca de mobilitat de l'AGAUR o del MINECO.

Taula resum de resultats

		Publicacions en revistes indexades	Publicacions a <i>ISI Proceedings</i>	IP projecte finançat: <i>7è Programa Marc</i> ; <i>etc.</i>	IP projecte AGAUR o beca mobilitat AGAUR/MINECO	Patent UVic
> 22,5 ECTS	Situació 1	2				
	Situació 2	1		1		
	Situació 3	1	3		1	
	Situació 4				1	1
	Situació 5	1			1	
≤ 22,5 ECTS	Situació 6	1				
	Situació 7		1	1		
	Situació 8			1		
	Situació 9		2		1	

4.2.2 Avaluació de la segona i posteriors dedicacions d'intensificació en recerca

Per a la segona avaluació de la dedicació d'intensificació en recerca triennial, se seguirà el procés d'avaluació que correspondrà a la normativa vigent en el moment d'accedir al nou trienni.

4.2.3 Avaluació de la dedicació avançada en recerca

L'assignació de 200 h de dedicació avançada en recerca està completament vinculada les 400 h de dedicació d'intensificació de recerca de què ja disposa l'investigador/a i, per tant, seran avaluats per poder ser renovats. Les 200 h de dedicació avançada en recerca seran avaluats cada tres anys, de manera independent de la dedicació d'intensificació en recerca i seguint els criteris d'avaluació següents:

- 1r trienni: Acomplir els resultats de la dedicació d'intensificació en recerca, ser investigador principal d'un projecte de recerca finançat actiu o d'un conveni de transferència de coneixement actiu i estar dirigint una tesi doctoral a la UVic.
- 2n trienni: Acomplir els resultats de la dedicació d'intensificació en recerca, ser investigador principal d'un projecte de recerca finançat actiu o d'un conveni de transferència de coneixement actiu, haver dirigit una tesi doctoral a la UVic que s'ha d'haver llegit durant els darrers 6 anys, haver incorporat un nou doctorand a qui dirigir la tesi a un programa de doctorat de la UVic i estar formant un postdoc júnior. S'entén la formació del postdoc júnior com la presència al grup de recerca d'un investigador júnior que actuï com a persona coordinadora en formació, és a dir, que tingui delegades algunes atribucions del coordinador del grup de recerca
- 3r trienni: Acomplir els resultats de la dedicació d'intensificació en recerca, tenir l'acreditació de catedràtic, ser investigador principal d'un projecte de recerca finançat actiu o d'un conveni de transferència de coneixement actiu, haver dirigit una nova tesi doctoral a la UVic, estar formant un postdoc júnior i participar en un projecte amb finançament internacional.

En cas de no renovació de la dedicació d'intensificació a la recerca durant l'avaluació triennial, l'investigador també perdrà la dedicació avançada en recerca.

4.3 Revisió/al·legacions a l'informe inicial

Un cop l'AdQ ha publicat l'informe de valoració inicial al grup de treball del Campus Virtual, l'investigador/a revisa la informació del document. En aquest punt l'interessat/da pot fer al·legacions a la proposta i, si és el cas, les remetrà a l'AdQ (qualitat@uvic.cat). S'inicia de nou el procés segons el que s'indica en el punt 4.1.

4.4 Formalització de l'informe

Un cop l'investigador/a ha revisat l'informe inicial emès per l'AdQ, el coordinador/a del Grup de Recerca, el Degà/ana o Director/a del centre i el VRTC completen els corresponents apartats valoratius de l'informe.

4.5 Revisió/al·legacions a l'informe final

Un cop tots els estaments han completat l'informe, l'investigador/a revisa la informació d'aquest document final. En aquest punt l'interessat/da pot fer al·legacions a l'informe final que es remeten directament al VRTC (recerca@uvic.cat). El VRTC pot modificar el sentit de l'informe si escau.

4.6 Acció consultiva

La CR és l'encarregada d'actuar com a comissió consultiva davant de tots els informes d'avaluació. Per fer-ho, la CR revisa l'informe final d'avaluació i la trajectòria científica de cada PDI.

4.7 Emissió de la proposta d'avaluació

El VRTC fa una proposta d'avaluació, en base a tota la documentació anterior, en la que determina el sentit favorable o desfavorable de l'avaluació i argumenta les propostes desfavorables.

4.8 Ratificació de la proposta d'avaluació

La proposta d'avaluació s'eleva davant la JR perquè la ratifiqui. La JR revisa un a un tots els informes i les propostes de resolució que ha determinat el VRTC i les ratifica o argumenta les desfavorables.

4.9 Resolució de l'avaluació

Finalment, cada proposta ratificada s'eleva davant el CDU perquè l'aprovi. El CDU revisa un a un tots els informes ratificats per la JR, els resol i argumenta les resolucions desfavorables.

4.10 Comunicació de resultats

Un cop ratificat i resolt el sentit de l'avaluació, des de l'OTRI es comunica a l'investigador/a el resultat de l'avaluació per correu electrònic.

4.11 Acceptació de la nova dedicació d'intensificació en recerca

En el cas que l'avaluació de la dedicació d'intensificació en recerca i l'alineació amb les àrees estratègiques de la UVic hagin estat positives, per fer efectiva la renovació de la nova dedicació d'intensificació en recerca, l'investigador/a ha de signar el *Document d'acceptació d'intensificació en recerca (document DIR002)*. Aquest document de compromís serveix perquè el degà/ana o director/a del centre pugui

encarregar a l'investigador/a avaluat positivament la tasca de desenvolupament del projecte de recerca definit a la memòria en el marc de les àrees estratègiques de la UVic i perquè el sol·licitant accepti la normativa vigent de dedicacions en recerca de la UVic.

En el cas que l'avaluació hagi estat condicionada l'investigador/a ha de signar el *Document d'acceptació d'intensificació en recerca condicionada*. Aquest document de compromís serveix perquè el degà/ana o director/a del centre pugui encarregar pel període d'un curs les tasques condicionades d'investigació que permetin a l'investigador/a assolir una avaluació positiva de la seva recerca.

En cas que l'avaluació hagi estat negativa no es renovarà la dedicació d'intensificació en recerca.

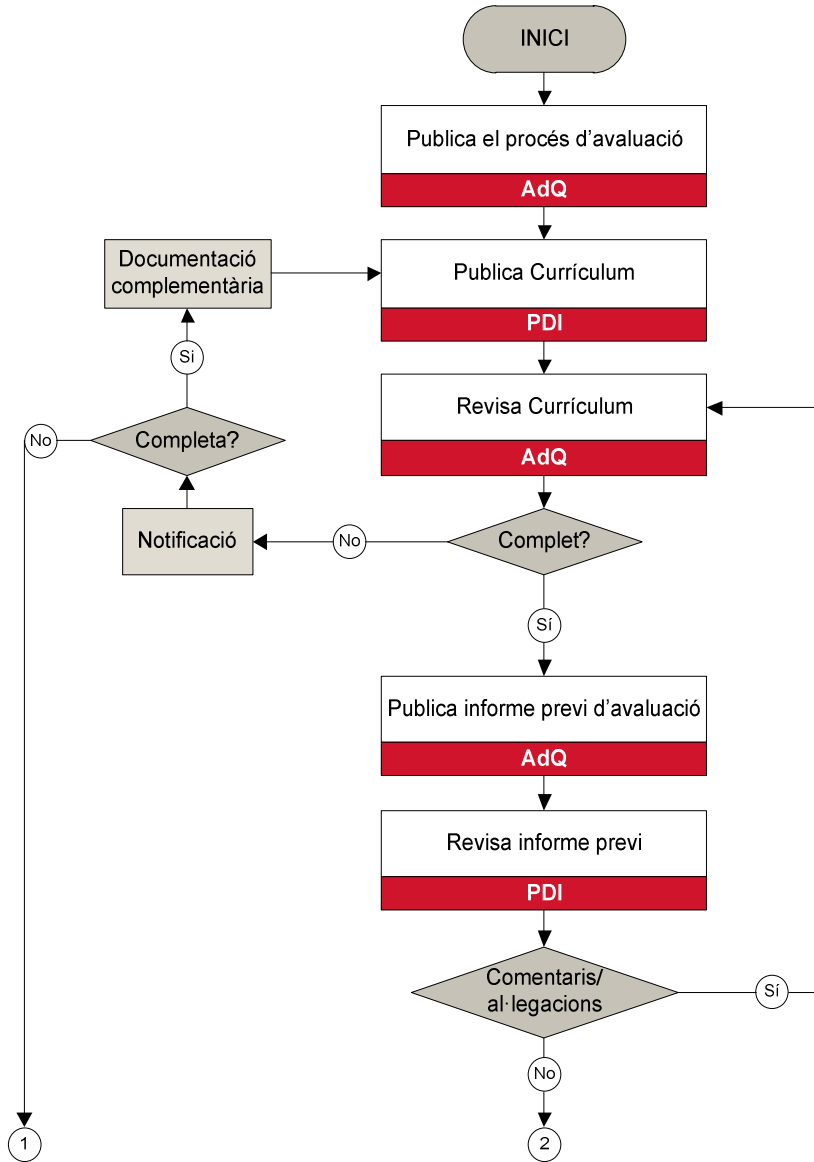
5. Recursos

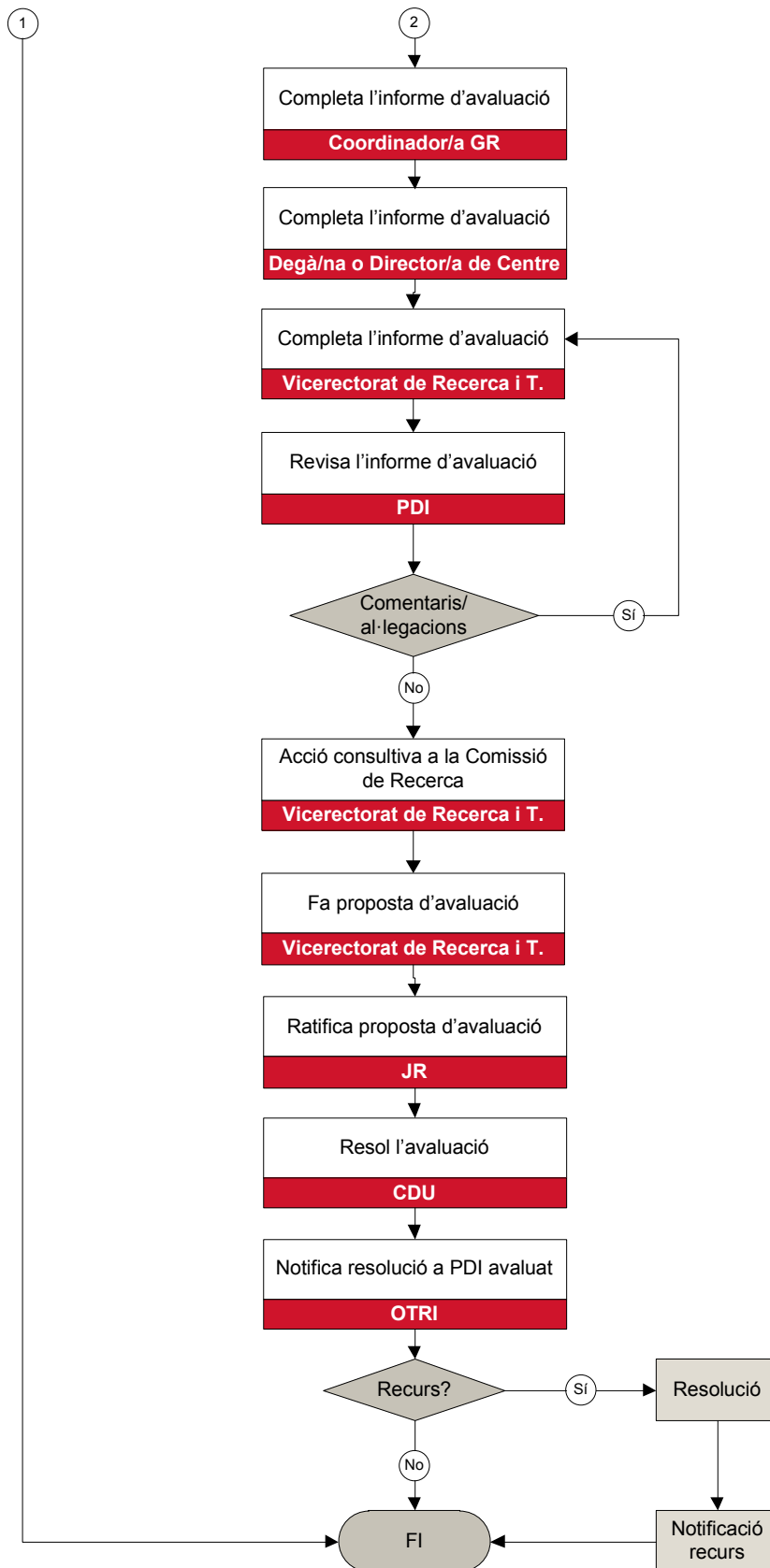
L'investigador/a en desacord amb el sentit de la resolució té un termini de quinze dies naturals a partir de l'endemà de la data de la recepció de la notificació per interposar recurs davant el Consell de Direcció de la Universitat. El termini màxim de resolució del recurs és de tres mesos des de la seva presentació.

[link] [Exemple 1](#)

[link] [Exemple 2](#)

6. Diagrama





La regulació dels processos d'avaluació de les dedicacions d'intensificació en recerca i recerca avançada s'han aprovat als següents Consells de Direcció d'Universitat: 06/03/2007, 17/06/2008, 27/01/2009, 1/12/2009 i 30/04/2013.

Nota. Anualment aquest protocol que s'adjunta podrà sotmetre's a petites modificacions d'adaptació i ajust al calendari anual, a millores del procediment des del punt de vista de qualitat del procés així com a l'adaptació a la normativa vigent d'assignació i avaluació de dedicacions en recerca.

ANNEX IV

**Procés d'assignació i valoració de dedicacions
en recerca en franja B (col·laboració i basal)**

Sumari

1. Introducció	3
2. Assignació de la dedicació en recerca en franja B (col·laboració i basal).....	4
3. Valoració de la dedicació en recerca en franja B	5

1. Introducció

El Consell de Direcció de la Universitat va aprovar el 22 de maig de 2012 la nova estructura organitzativa de dedicació del personal docent i investigador (PDI) que distribueix la jornada laboral del PDI en tres franges: franja A, franja B i la franja C, en funció de la dedicació contractada de cada professor.

El Pla de Dedicació del Professorat (PDP), aprovat pel CDU del dia 24 de juliol de 2013, és un document que proporciona la informació necessària per a la planificació interna que anualment duu a terme el PDI de la universitat i permet recollir l'activitat acadèmica individual i alinear-la als objectius estratègics dels departaments i centres de la Universitat.

A continuació es resumeix la tipologia d'activitats que es corresponen a cadascuna de les franges de dedicació del professorat.

Franja A

<i>Docència i altres activitats assignades</i>	Encàrrec docent i de recerca que el departament assigna al PDI. Comprèn des del disseny i planificació de l'activitat acadèmica fins al desenvolupament de l'acció formativa i d'avaluació dels estudiants. Càrrecs, encàrrecs i altres activitats acadèmiques universitàries assignades per la universitat, centre o departament amb projecció global sobre la universitat o qualsevol dels seus àmbits.
--	---

Franja B

<i>Funcionament acadèmic institucional</i>	Activitats de tutorització (TFG/TFM/Pràctiques externes, fins a un màxim), de millora i innovació docent, de coordinació i de gestió, i que són d'importància per al bon desenvolupament de l'activitat acadèmica del centre, del departament i de la institució.
<i>Recerca i transferència de coneixement</i>	Activitats que contribueixen a la generació, difusió i aplicació del coneixement.
<i>Representació i promoció institucional</i>	Participació en comissions, òrgans i activitats de representació i promoció de la universitat que no tenen reducció per dedicació dins la franja A.

Franja C

<i>Activitats de formació personal i avaluació</i>	Activitats de formació relacionades amb el seu treball i activitats d'avaluació personal i/o institucional.
--	---

L'assignació de les dedicacions en recerca, en franja A, estan regulades pel document "*Procés d'assignació de dedicacions d'intensificació en recerca*".

Per altra banda, l'avaluació de les dedicacions en recerca en franja A està descrit en el document "*Procés d'avaluació de les dedicacions en recerca en franja A*".

Aquest document estableix el procés d'assignació i d'avaluació de la dedicació de col·laboració i basal en recerca en la franja B.

2. Assignació de la dedicació en recerca en franja B (col·laboració i basal)

A finals de cada curs acadèmic, la direcció de cada departament de la universitat defineix els objectius en docència, gestió i recerca i assigna la dedicació dels encàrrecs de docència, gestió i de recerca, en franja A, i de la dedicació en recerca en franja B (col·laboració i basal), del personal docent i investigador en base als resultats d'avaluació de la seva activitat en docència, recerca i gestió, i de les convocatòries d'assignació de dedicacions en recerca.

L'accés a la dedicació en recerca en franja B (col·laboració i basal) està condicionat a ser membre d'un grup de recerca de la UVic.

Un cop el PDI té assignada la dedicació en recerca en franja B (col·laboració o basal), ha de prendre el compromís amb el coordinador del grup de recerca de desenvolupar la seva activitat amb la màxima rigorositat i responsabilitat.

L'activitat investigadora que desenvoluparà el PDI podrà incloure les tipologies d'activitats que es presenten a continuació i estarà en funció de la dedicació que té assignada cada PDI.

Seguidament es relacionen les tipologies d'activitats de recerca i transferència de coneixement que es contemplen com a activitats de col·laboració i de dedicació basal en recerca de la franja B. Aquestes activitats han estat seleccionades del Pla de Dedicació del Professorat i s'ha tingut en compte el barem d'avaluació anual dels grups de recerca. Les diferents activitats s'han agrupat en les cinc tipologies que es relacionen a continuació:

Recerca

- Coordinació d'un grup de recerca.
- Projectes de recerca actius finançats per convocatòries ministerials o europees.
- Projectes de recerca actius finançats per altres convocatòries públiques o privades.
- Altres activitats finançades en convocatòries competitives.
- Projectes de recerca no competitiu.
- Tutor/a de pràctiques extracurriculars d'estudiants de grau que col·laboren en grups de recerca.
- Estades de mobilitat vinculada a activitat de recerca.

Doctorat

- Tesi doctoral (PDI sense beca ni contracte predoctoral).
- Direcció i codirecció de tesis doctorals a la UVic.
- Direcció de tesis doctorals externes.
- Tutorització de tesis doctorals a la UVic.
- Tutorització de tesis doctorals externes.
- Membre de la comissió acadèmica d'un programa de doctorat.
- Membre de la comissió de seguiment de tesis doctorals.

- Membre del tribunal de tesis doctorals.
- Docència en alguna activitat formativa transversal o específica, en el marc d'un programa de doctorat de la UVic.
- Membre de les comissions per verificar o acreditar els programes de doctorat.

Producció científica

- Articles en revistes indexades.
- Llibres i capítols de llibres.
- Traducció, introducció, edició o recensió crítica.
- Articles en revistes no indexades.
- Documents de recerca en diferents formats (document audiovisual o exposició).
- Comunicacions, ponències i pòsters per presentar en simposis, congressos i jornades científiques a nivell estatal i internacional.
- Activitats de divulgació científica relacionades amb la recerca.

Transferència de coneixement

- Convenis de transferència de coneixement i tecnologia amb empreses o institucions.
- Sol·licitud i explotació de patents.
- Membre de les comissions de seguiment de convenis de transferència de coneixement de la UVic.

Activitats complementàries

- Tutor/a de treballs fi de màster.
- Membre del comitè organitzador i/o científic de congressos.
- Membre de jurats de beques i concursos interns i externs.
- Membre de comissions de treball de la UVic i d'institucions externes.

3. Valoració de la dedicació en recerca en franja B

Cada investigador vinculat a un grup de recerca haurà de tenir un codi ORCID que haurà de penjar a l'apartat corresponent del campus de la UVic.

Anualment, cada mes d'abril, cada investigador vinculat a un grup de recerca, haurà de penjar el CVN actualitzat, amb l'activitat investigadora realitzada durant el curs vigent, a l'apartat corresponent del campus de la UVic.

El tècnic de l'OTRI gestor de cada grup de recerca validarà que estiguin degudament incorporats al campus el codi ORCID i el CVN actualitzat de cada investigador vinculat al grup de recerca i en donarà constància a la plantilla que s'adjunta més endavant.

L'Àrea de Qualitat facilitarà als coordinadors dels grups de recerca els cvn del PDI vinculat al seu grup de recerca. El coordinador del grup de recerca, una vegada analitzats els resultats presentats al CVN i al document de declaració d'objectius anuals, podrà acreditar que l'investigador és un membre actiu del grup

de recerca i avalarà la renovació de dedicació en recerca en franja B (col·laboració o basal) per al curs següent.

Els resultats globals d'avaluació de la dedicació en recerca es franja B es lliuraran al vicerectorat de recerca i transferència de coneixement que n'informarà als degans i directors dels centres perquè ho incorporin en la dedicació del PDI per al curs següent.

Centre:
Departament:
Director/a o cap de departament:
Coordinador/a del Grup de Recerca:

CURS 2013-14

ACTIVITATS EN RECERCA-FRANJA B

GRUP DE RECERCA	NOM INVESTIGADORS	Hores dedicació en recerca en Franja B (col·laborador i basal)	Hores dedicació en recerca en Franja A (dedicació d'intensificació i avançada)	ORCID ¹	CVN ¹	Valoració del coordinador del grup de recerca ²	Observacions

¹ Anotar "si" en cas de validació i "no", en cas contrari

² Signatura del coordinador del grup de recerca avalant, si escau, que cadascun del PDI és membre actiu del grup

³ Confirmació de la direcció del departament que els resultats de l'avaluació es tindran en compte en la valoració de la dedicació global del PDI

Validació tècnica OTRI

Signatura tècnic del grup de recerca:

Data:

Valoració (maig)

Signatura coordinador/a del grup de recerca:

Data:

Confirmació valoració resultats (maig)³

Signatura coordinador/a grup de recerca:

Data: